

装配式建筑工程施工组织与质量管理研究

王发明

广东省盛鑫宏建设工程有限公司 广东肇庆 526238

摘要：随着建筑业进入绿色化、工业化与智能化并行发展的新阶段，装配式建筑因其节能环保、工期缩短、施工现场污染少、质量可控性强等优势，逐渐成为我国建筑业转型升级的重要方向。然而，装配式建筑在施工组织与质量管理过程中仍面临设计与施工脱节、部品部件标准化程度不足、施工装配精度控制难度大以及全生命周期质量追溯体系尚不完善等问题。研究认为，装配式建筑施工组织应遵循集成化、精益化与信息化原则，质量管理应实现从“事后检验”向“全过程控制”的转变，从而为装配式建筑的推广与产业化发展提供理论支持与实践参考。

关键词：装配式建筑；施工组织；质量管理；BIM技术；全过程控制

引言

装配式建筑作为推动我国建筑业现代化的重要技术路径，承载着实现绿色低碳、节能减排与提升工程品质的战略任务。与传统现浇式施工相比，装配式建筑通过在工厂预制构件并在施工现场进行拼装，显著减少了施工现场湿作业比例，缩短了工期，降低了环境污染。然而，装配式建筑的施工组织具有多专业协同、多环节衔接与技术精度要求高等特点，若缺乏科学的施工组织与严谨的质量管理，极易导致构件装配偏差、节点连接失效以及整体结构性能降低等质量问题。因此，如何通过优化施工组织模式与强化质量管理手段来保障装配式建筑的工程品质，已成为当前学界与业界共同关注的研究重点。本文拟从施工组织体系构建、关键工序控制、信息化技术应用与全过程质量管理等角度展开研究，力求形成一套系统化的施工与质量管理框架。

一、装配式建筑施工组织的理论基础与发展趋势

装配式建筑的施工组织理论基础主要源于系统工程与精益建造理念。系统工程强调将施工过程视为一个包含设计、制造、运输、安装及运维等环节的复杂系统，通过整体优化实现资源配置与效能提升；而精益建造则主张在施工组织中消除浪费、减少不确定性并实现价值最大化。在国际发展趋势方面，欧美国家通过模块化建造实现施工组织的高度标准化与自动化，日本则注重施工现场的工序细分与流程管理，推动精益化施工。在我国，“十三五”以来国家大力推动装配式建筑发展，提出到2030年装配式建筑面积占新建建筑的比例达到30%的

目标。在这一背景下，施工组织不仅要适应装配化生产模式，还需结合BIM、物联网与大数据技术，形成设计、制造与施工一体化的组织体系，以应对复杂工程条件与不断提高的质量标准。

（一）系统工程—精益建造—信息化协同的一体化范式

装配式建筑的施工组织以系统工程为方法论内核，其核心在于将设计、工厂化生产、物流运输、现场装配与运维管理视作相互耦合的要素子系统，通过目标分解、过程建模与约束协调实现全流程的整体优化；在此框架下引入精益建造的价值流思想，以稳定节拍、拉动式计划与均衡化资源配置消解现场不确定性与浪费，并借助并行工程与供应链协同将上游设计决策对下游工艺、工装与运输路径的影响前置化、透明化。信息化与数字化技术则构成组织范式落地的关键支撑：以BIM为载体实现构件参数化设计与装配节点的可视化校核，以MES/ERP支撑构件排产、模台周转与物料齐套校验，以RFID/二维码完成构件个体级追踪与到场校核，以全站仪与三维激光扫描实现安装偏差的闭环纠偏，再以数字孪生将施工状态映射为可计算模型，动态评估质量风险与进度偏差并进行在线校正。约束理论（TOC）用于识别系统瓶颈并围绕瓶颈重构节拍与缓冲区，可靠承诺理论（LPS/Last Planner）用于将计划从“推送”转为“可完成即承诺”的滚动协同；质量管理上，将“样板先行—过程控制—结果验证—追溯复盘”嵌入组织结构，使质量目标与进度、成本、职业健康安全以及绿色低碳指标共同形成多目标优化。由此，一种以系统工程为纲、精益

为法、信息化为器、质量为核心的装配式施工组织理论体系得以形成，其本质是通过高一致性设计、高可制造性构件与高可装配性工艺的协同设计，降低界面摩擦与返工风险，在稳定节拍中实现可靠交付与质量可追溯。

（二）标准化—模块化—智能化驱动的高质量建造生态

面向产业化与高质量发展，装配式施工组织正沿“标准化—模块化—智能化—低碳化—韧性化”的路径演进。标准化方面，构件接口、节点构造与容差带逐步统一，促使跨项目、跨厂家的部品可互换与可复用，组织层面因此能以“构件家族—工序族”的方式形成可移植的计划模板与资源包；模块化方面，功能复合集成部件（如机电装配一体化机房、管综模块、幕墙整单元）提升了“设计—制造—装配”的一致性，使现场组织转向“吊装—定位—连接—验收”的短路径流程，极大压缩湿作业与临设占用。智能化方面，基于物联网感知的构件在制在途可视化、基于优化算法的排产与运输路径协同、基于规则库与知识图谱的节点工艺自动审查，以及基于机器视觉的装配质量在线判别与偏差预警，正把组织决策由经验驱动转向数据驱动；低碳化方面，以构件全生命周期碳核算为约束，在组织层面进行模台周转最小化、运输迂回最小化与吊装等待最小化的联合优化，辅以可再生能源与绿色施工措施形成“进度—成本—碳排”三目标权衡；韧性化方面，通过情景推演与蒙特卡洛仿真将极端气候、供应扰动与设备故障纳入鲁棒计划，构建多源备选与弹性缓冲。我国在政策牵引与市场化并进格局下，愈重视“设计施工一体化+总承包牵引+平台化供应链”的组织模式，项目层从单体优化迈向区域化协同与企业级知识沉淀，行业层则由单点技术应用迈向标准体系、数据接口与评价机制的协同发展，最终形成以数字底座与标准接口联通的产业生态，支撑装配式建造在质量稳定性、成本可控性与交付确定性上的持续跃升。

二、装配式建筑施工质量管理的核心问题与优化路径

（一）质量管理的核心问题及成因分析

装配式建筑质量管理的复杂性主要源于其生产—运输—安装的多环节链条特征，每个环节的波动都可能在装配精度、节点性能和结构整体性上形成放大效应。首先，在预制构件生产环节，部分工厂尚未形成标准化、自动化的生产体系，存在模台周转计划混乱、混凝土振捣与养护条件控制不足、钢筋下料与焊接精度偏差等问

题，导致构件尺寸一致性不足和力学性能波动。其次，在运输与堆放环节，构件易因碰撞或受力不均而产生边角破损与微裂缝，加之构件堆放标高控制不当，易形成二次变形与安装难度增加。再次，在现场安装环节，构件吊装定位对精度要求极高，但受限于塔吊布置、测量控制体系和施工工况干扰，常出现构件错位、倾斜及缝隙过大的问题；而节点灌浆、钢筋套筒连接、焊接工艺等工序的质量缺陷则可能导致整体受力路径不连续，埋下结构安全隐患。此外，从组织机制上看，当前多数项目仍存在质量责任界定模糊、监理监管滞后、过程记录不全的问题，质量问题往往在事后暴露并以补救或返工的方式解决，而缺乏系统性的前置预防与全过程控制。这些问题的存在，直接影响了装配式建筑的耐久性、安全性和用户满意度，制约了其在更大范围内的推广。

（二）优化路径与实施机制

针对上述问题，装配式建筑质量管理的优化应遵循“标准化设计—数字化生产—智能化施工—全生命周期追溯”的逻辑路径。在设计端，应强化构件标准化与模块化设计，建立统一的接口与容差体系，保证不同厂商生产的部品部件能够互换与对接，从源头减少质量风险。在生产端，应推行基于MES与物联网传感的自动化生产线，实时监控混凝土拌和质量、模台温湿度、钢筋焊接精度等参数，并通过二维码/射频识别实现构件全程信息追溯；同时建立第三方抽检机制，确保出厂构件达到设计与规范要求。在运输与堆放环节，应结合BIM+GIS技术进行运输路径模拟与吊装方案优化，配置减震支撑与专用运输工具，降低构件损伤率。施工现场质量管理的关键在于“过程可控”，应采用三维激光扫描与全站仪建立高精度测量网，对构件吊装定位进行实时监控，并通过智能灌浆监测装置与套筒连接力学检测设备，确保节点施工质量。组织机制方面，应构建“总承包主责—监理独立监督—分包协同执行”的质量责任链，并辅以基于BIM云平台的全过程记录与多方共享，形成透明的质量数据链条。进一步地，在运维阶段引入数字孪生平台，对结构变形、节点性能与环境作用进行长期监测，实现“建造—运维—改造”的全生命周期质量闭环。通过这些措施，装配式建筑的质量管理将由事后检验转变为事前预防与过程控制，实现工程品质的稳步提升。

如图1所示，装配式建筑的质量管理以“标准化设计与接口”为源头，经由数字化生产、运输堆放和现场安装进入实时检测环节，通过“质量达标/不达标”的

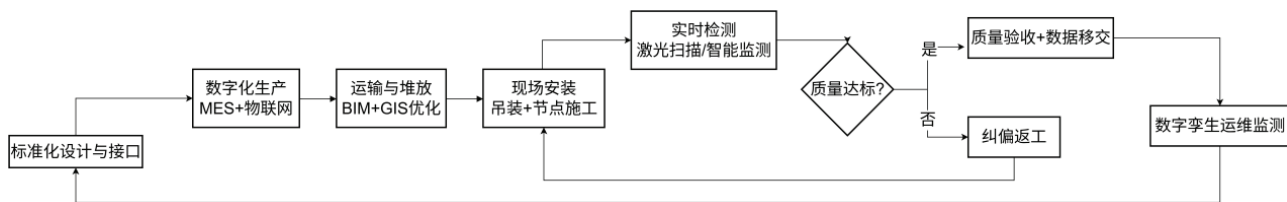


图1 装配式建筑全过程质量管理闭环流程图

判定分支，分别导向“质量验收与数据移交”或“纠偏返工”，最终与数字孪生运维监测相结合，形成设计—施工—运维的全生命周期质量闭环体系。

三、装配式建筑施工组织与机械化施工装备的协同应用

(一) 机械化施工装备在装配式施工中的角色定位

装配式建筑施工的核心特征是“工厂预制—现场装配”，其施工组织效率与质量控制水平在很大程度上依赖于机械化施工装备的合理配置与高效运行。从构件吊装、运输到现场安装，每一个环节都需要起重机械、运输车辆、定位设备及临时支撑体系的有序衔接。塔式起重机、履带吊车与汽车吊是现场最常见的构件吊装设备，它们在施工组织中不仅承担着构件的垂直与水平运输任务，更决定了现场作业的空间布置、工序节奏和安全控制。以大型住宅项目为例，塔吊的选型、覆盖半径与布置位置，直接关系到构件吊装路径是否顺畅以及施工是否能够形成均衡的节拍。与此同时，全站仪、三维激光扫描仪和自动化测控系统作为精度保障类机械装备，构成了施工组织中“虚拟坐标—实体安装”的闭环校核手段。由此可见，机械化装备并非单纯的“工具”，而是施工组织体系中的重要节点，其配置与运行水平直接影响装配式施工的效率、安全性与装配精度。

(二) 机械化与信息化的耦合路径

随着智能建造理念的推广，装配式施工中的机械化装备正逐步与信息管理平台实现深度融合，形成“机械—信息—管理”三位一体的协同模式。在组织层面，BIM模型不仅承担构件参数化设计与安装方案模拟的功能，还能为机械设备提供施工路径、构件重量与作业半径的精准数据，从而优化吊装工序与排程。在执行层面，起重机、吊具与运输车辆通过安装传感器、GPS与RFID，实现了实时位置监控、载荷监测与路径优化，形

成数字化的施工装备管理系统。更进一步，施工组织可借助物联网平台将机械装备与施工现场人员、构件信息联动，实现对设备利用率、工况状态与安全风险的综合评估。通过这些措施，机械化施工不再是孤立的“硬件作业”，而是嵌入到施工组织计划、进度控制与质量管理的整体逻辑之中，实现机械装备从“操作工具”向“智能节点”的转变。这种耦合路径不仅显著提升了施工效率与装配精度，还通过数据共享与可追溯性，推动了质量管理由经验型向数据驱动型的演进。

结论

装配式建筑作为我国建筑业转型升级的重要方向，其发展成效在很大程度上取决于施工组织的科学性与质量管理的严谨性。本文研究表明，装配式建筑施工组织应遵循集成化、精益化与信息化原则，通过优化设计—制造—施工一体化流程提升组织效率；质量管理则应从构件生产到全生命周期实现全过程控制，利用BIM、物联网与数字孪生等技术构建透明可追溯的质量保障体系。未来装配式建筑的推广需进一步健全标准规范体系，完善产业链协同机制，并推动信息化与智能化手段在施工组织与质量管理中的深度应用，以实现建筑业的高质量发展与绿色转型。

参考文献

- [1] 潘泉君, 杨杰. 装配式建筑工程施工中BIM技术的运用[C]//2025智慧设计与建造经验交流会论文集. 2025: 1-2.
- [2] 王悦. 装配式建筑工程施工技术在建筑施工管理中的应用[J]. 建筑·建材·装饰, 2025(6): 43-45.
- [3] 王化锋. 装配式建筑工程施工技术的管理实践[J]. 城市开发, 2025(6): 87-89.