

乡村振兴背景下乡村教育高质量发展路径研究

——以山东武城县I-C-L多元融合助力模式为例

王 雪

宁夏大学农学院 银川 750021

摘要：乡村教育高质量发展是乡村振兴的基础和关键。在全面推进乡村振兴的时代背景下，乡村教育高质量发展是促进教育均衡发展、办好人民满意的教育及实现教育现代化的必然选择，亦是实现教育强国的根基所在。为了推动乡村教育的振兴，以山东省武城县为例，运用I-C-L多元融合模式助力乡村教育的路径如下：产业方面，紧密链接乡村产业，优化研学模式，深化学校与企业交流，实施产教融合发展；文化方面，传承县域传统文化，创新发展地域劳动，深化了青少年对传统文化的认知；劳动方面，根据农村学校的地域特点，打造劳动实践基地；开创了一种独具特色的乡村教育振兴融合发展模式。通过对该模式的探索和实证研究显示，这种模式能够有效整合资源，提高教育质量，促进乡村经济的发展和进步。

关键词：乡村振兴；高质量发展；I-C-L多元融合模式

引言

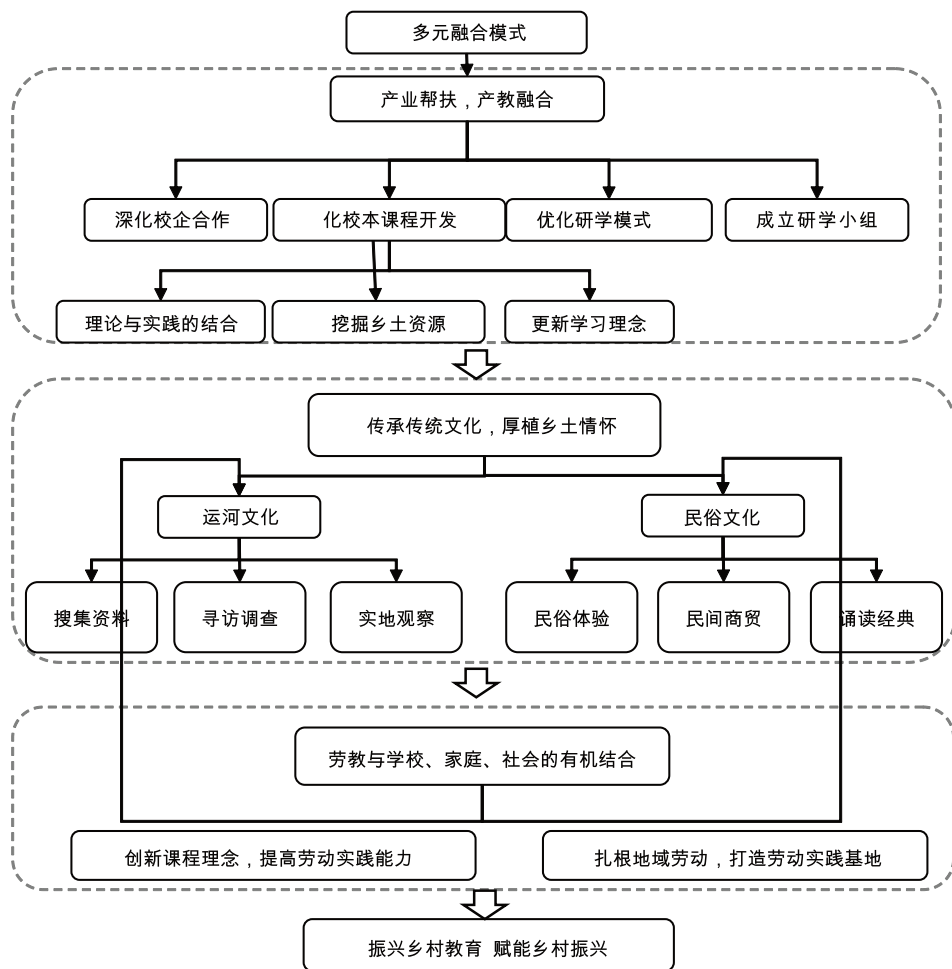
近年来，我国深入推进乡村振兴战略，不断加大对乡村教育的投入力度，为实现乡村振兴注入了新的活力。《中国教育现代化2035》提出，要增强学生综合素质，完善教育质量标准的体系，制定覆盖全学段、体现世界先进水平、符合不同层次类型教育特点的教育质量标准，明确学生发展核心素养要求^[1]。农村教育在构建具有中国特色的现代国民教育体系和建设学习型社会中具有十分重要的地位，要充分重视乡村教育模式的研究。2023年出台的《中央一号》^[2]指出，要推动基本公共服务资源下沉，着力加强薄弱环节。推进县域内义务教育优质均衡发展，提升农村学校办学水平^[3]。结合乡村振兴二十字方针，发挥产业、文化、人才等多元主体的作用^[4]。这与I-C-L（产业industry、文化culture、劳动labour）多元融合模式的理念相契合。该模式有利于形成教育合力，共同促进乡村教育高质量发展：产业发展也可以为乡村教育提供丰富的实践教学资源，使学生在实践中学习和成长；文化活动也可以丰富乡村学生的精神生活，提高他们的综合素质；劳动教育也可以培养学生的团队精神和合作意识，提高他们的社会适应能力。

立足于乡村振兴战略背景，我国对农村教育的发展

提出了更高的标准和严格要求。目前相关研究主要聚焦于我国农村教育的重要性和发展现状，多为顶层设计的宏观理论，具体实践案例的研究比较缺乏。例如，要实现产教融合，是将教育教学与产业需求有机融合，实现应用型人才的培养^[5]（陈庆，2023）。目前我国的乡村教育面临着师资匮乏、生源不稳定、教育经费投入不足、缺少乡土文化培育等问题，应建设高质量的教师队伍，发展优质教育，传承乡土文化，助力乡村振兴^[6]（谯宁，2023）。在学校开展劳动教育，需要从更新劳动教育理念、完善劳动教育体系、构建多方协同育人格局等方面，提升劳动教育实效，助力乡村振兴^[7]（李晗，2023）。在迈向中国式教育现代化的过程中，乡村学校劳动教育要充分发挥因地制宜的优势，实现乡村教育的优质均衡发展。以乡村本土资源为依托的在地化教育不仅能实现乡村资源的有效利用，而且可以提升乡村学生的责任感与归属感^[8]（霍翠芳，2023）。

教育是一个国家和民族的未来，是一个国家和民族重要的事业，是振兴国家和民族的希望。乡村教育是乡村振兴的重要基础，也是实现教育公平的重要途径。承担着培养人才的重要使命，人才是推动乡村振兴的关键，要想乡村振兴，就要把乡村教育振兴放在优先发展的位置，培养一批有素养的人才。然而，由于各种原因，乡村教育发展滞后，教育质量低下。鉴于此，在乡村振兴的时代背景下，可以I-C-L多元融合模式为切入点来发

作者简介：王雪（1999-），女，汉族，山东德州人，宁夏大学硕士研究生，研究方向为农村发展规划。



展乡村教育。本研究以山东省武城县为例，对I-C-L多元融合模式助力乡村教育振兴的路径进行研究，旨在提高乡村教育质量，形成联动机制，为乡村振兴提供基础性、战略性支撑。

一、产业（I）维度

（一）深化学校与企业交流，实施产教融合发展

促进乡村教育高质量发展，要密切与当地产业的合作，依托产业引领乡村教育深入发展。首先，提高乡村教育质量是对巩固拓展教育脱贫攻坚成果的深化，也是振兴乡村教育的核心和终极目标。产业帮扶是最直接、最有效的办法之一，也是增强乡村造血功能、帮助民众就地就业的长远之计^[9]。武城县鲁权屯镇是中国玻璃纤维制造中心空调的起源地，学校为培养孩子们的实践能力和创新意识，拓展学生理论知识面。鲁权屯镇区域内，部分学校充分发挥地域优势，以玻璃钢产业为基础开展实践活动，组织学生去企业教育基地山东德邦体育和山东兴恒机电有限公司等企业参观学习，依托实践带动学

习，以实践培养学生热爱家乡、报效家乡、建设家乡的情感。2023年以来，共组织10余次实践活动，人数多达2154人次。这项实践活动也受到《武城教育体育》《市局改革办》等媒体的关注和报道。

产教融合是指产业界和教育界相结合，共同培养适应社会经济发展需要的人才的一种模式，同时也是教育模式的一种革新。产教融合不仅能够提高教育的适应性和针对性，还能够促进产业的创新和发展，是一种双赢的教育模式。通过不断深化产教融合，可以培养出更多符合市场需求的高素质技术技能人才，为社会经济发展提供强有力的人才支撑。通过深化学校与企业交流，实现产教融合发展，进而提高教学水平。

（二）强化校本课程开发，更新学习新理念

学校注重理论与实践的结合，增设社会实践课程，引导学生更新学习理念。首先，发展地域特色教育，完善校本课程体系。例如，对甲马营镇实验小学、鲁权屯镇实验小学、鲁权屯镇第四小学等学校进行了深入挖掘运河文化与地域特点的教育，开设《京杭大运河》《剪

纸》《行为养成》《鲁权屯玻璃钢》等内容丰富、形式多样的校本课程，形成了一套独特的“运河文化校本课程体系”；其次，优化课程设置，增设社会实践课程，注重理论与实践的结合。例如，鼓励郝王庄镇后玄小学大力挖掘乡土资源结合当地的资源优势和销售市场，通过开设学校特色的学校教育项目，让学生们学习有关辣椒的知识，走进农田，亲身体验农作物的生长和收割，体验他们父母和村民们的辛勤劳动。最后，立足于乡村教育的现状提出问题、收集相关数据、分析实际问题、提出解决方案。例如，学校老师注重学生实践能力的培养，定期邀请相关产业的负责人对学生开展主题讲座，针对提出的相关问题，找出解决方案，对学生进行有关理论的科普。

通过强化校本课程和更新学习理念，教育可以更好地服务于学生的全面发展，培养出既具有扎实基础知识，又具备创新能力和适应未来社会挑战的人才。一方面，可以促进学生综合素质的提升，使他们在未来的学习和生活中更加自信、有竞争力和适应力；另一方面，有利于强化校本课程开发。首先，进行详细的需求分析，包括学生的学习需求、兴趣、学校教育资源和地方文化等，以确保校本课程的相关性。根据需求分析的结果设计具有创新性和实用性的校本课程，确保课程内容既能激发学生兴趣，又能提高他们的实际能力。

（三）优化研学模式，成立乡村教育振兴教研小组

当地学校不断优化研学模式，结合当地相关产业，源源不断为教学实践注入活力。李家户镇校区依托德州市乡村振兴示范村西店村，以德州市科研基地为依托，在西店村开展了果树修剪、授粉、采摘等课外实习，学习简易工具的操作和病虫害的预防，将理论和实际结合起来，通过体验学习、合作学习，让学生体验、认识和学习，不仅可以观赏到各种美丽的风景，还可以培养他们的心性。既增长了知识，又增加了见识。充分调动学生学习的积极性，培养学生热爱劳动的优秀品质，树立劳动光荣的正确价值观。

总之，产业是乡村经济的基础，也是乡村教育的重要支撑。通过产业发展，可以带动乡村经济的繁荣，为乡村教育提供必要的物质基础。同时，产业发展也可以为乡村教育提供丰富的实践教学资源，使学生在实践中学习和成长，进而促进乡村教育高质量发展。

二、文化（C）维度

（一）深入挖掘大运河历史，弘扬运河文化

武城县，隶属于山东省德州市，古称武城，位于山

东省西北部，德州市南部，东临夏津县、临邑县，西接齐河县、庆云县，南邻德州市禹城市、平原县、齐河县，北隔黄河与德州市禹城市、乐陵市相望。总面积1231平方公里。下辖6镇5乡，常住人口50.9万人。武城县是京杭大运河重要的节点城市和“一带一路”重要节点城市，地理位置优越。

为深入发掘运河的教育资源和教育智慧，推进运河文化和基础教育的深度结合，我们在沿河小学开展了“运河文化走进校园”的活动。通过对运河文化的宣传，引导儿童对运河文化的理解与实践，把“运河”的相关内容带入教室，培养儿童对传统文化、对家乡的热爱，提高学生的人文素质和整体素质，推动“运河文化”在学校里扎根、开花。鲁权屯镇四小把运河文化融入到学校的日常教育与道德教育之中，营造出一种以“传播运河文化”为特色的学校特色，将运河的各种知识渗透到各个学科，组织与运河有关的综合研究，让学生们搜集资料，进行寻访调查，实地观察，感受，欣赏，了解运河风情，牢固树立爱运河，爱家乡，爱国家的感情。

（二）创新研学内容，保护绿色生态

一是注重生态协调发展，丰富研学内容。从2021年起，武城县开始举办一年一度的“运河行”研学活动。沿途介绍知名地点，让孩子们了解背后的历史故事；鼓励孩子观察地势地貌，探究形成原因；寻找采集运河沿岸的野生植物或昆虫，用画笔、相机、文字或其他自己擅长的方式记录、展现运河景观。截止目前，已组织3期，参与人数达到5000人次。2023年，开展了“游千年大运河，做环保小卫士”活动，组织孩子们捡拾岸边白色垃圾，汲取运河水样，分析成因，制订方案，付诸行动，保护绿色运河，爱护家乡环境。近年来，武城县围绕弘扬运河文化，将运河故事、农耕文化与运河传统名吃有机融合。

二是因地制宜，传承优秀传统文化。打造集传统文化展示、民俗体验、研学游于一体的运河文明实践示范点，广泛开展运河文化宣讲、传承、保护等各类文明实践活动350余次，服务群众30000余人次，进一步挖掘大运河文化的内涵，做好传播推广，向世界讲好运河故事，不断提升文化品质、加强文化传承。

（三）走进乡间民俗，体味乡土人情

为了让孩子们了解更多的运河文化习俗，丰富孩子们的认知，体验中国传统佳节的文化内涵，将“迎新春

年货大集”“亲子逛庙会”“传统文化社团”等民间传统商贸形式引入学校。通过深挖，转变成适应学生身心发展的形式表现，推动教育形式多样化发展，让农村孩子享受独特的教育，感受中华传统民俗的魅力，根植孩子的民族自豪感。武城县鲁权屯镇学区安排了年货大集活动，通过角色扮演让孩子们体验生活，增进亲子感情，留下美好的童年回忆；从老城镇南屯小学“花杠舞”到甲马营镇实验小学“制陶工艺”“运河船工号子”，再到四女寺镇明德小学“威风锣鼓”，彰显了传统文化对农村教育的深远影响；以萌萌的虎头鞋，逗趣的拨浪鼓，大红的中国结，五颜六色的盘扣，形态各异的小人组成的编织坊社团，以弘扬传统文化；以诵读国学经典书籍为基础，传承古典文学；提高儿童的身体素质，以弘扬武术精神与武德为宗旨的武动运河社团为依托，传承传统武术。进一步加深了青少年对传统文化的认识，并从心底里热爱了传统文化。深化了青少年对传统文化的认知和发自内心的热爱。

总之，文化是乡村的灵魂，也是乡村教育的重要内容。通过文化传承，可以培养乡村学生的文化自信，增强他们的民族自豪感。同时，文化活动也可以丰富乡村学生的精神生活，提高他们的综合素质。传承传统文化，渲染浓厚乡土情怀

三、劳动(L)维度

(一) 创新课程理念，提高劳动实践能力

乡村学校劳动教育的开展与质量的提升对于乡村教育以及乡村振兴的整体发展起着推动作用。在迈向中国式教育现代化的过程中，乡村学校劳动教育要充分发挥因地制宜的优势，实现乡村教育的优质均衡发展。针对乡村学校的区域特征，在“处处可实践，生活即教育”的课程思想下，把劳动教育与学校、家庭、社会等各个方面进行有机的结合，并积极创造各种形式的劳动实践教育。要把教育和实践紧密联系起来，创新形式，丰富载体，积极开展“新型劳动教育”。要积极探索有效的开展劳动教育的途径，在当地条件下，开辟出一种新的劳动教育形式，使田间地头既能滋润儿童的身心，又能为乡村教育的振兴提供新的动力。学生不仅能够获得必要的职业技能，还能够培养出适应快速变化工作环境的能力和创新能力。在I-C-L多元融合模式中，劳动生产力中不可或缺的元素，与物的短期性、消耗性投入不同，人力资本的投入是长期的、可持续的增长。乡村教育为乡村振兴人力资本蓄水池注入源源不断的人力资本^[10]。

(二) 扎根地域劳动，打造劳动实践基地

“一方水土养育一方人民”，武城县在充分利用乡土环境要素的基础上，将“黄土地”建设成为乡村儿童的“教科书”。鲁权屯镇学校在学校外面开辟了一块“开心农场”，按时令种植蔬菜水果，让小朋友在地里学会锄地，播种，除草，施肥，浇水。郝王庄镇学区购买各种果树，实行分区栽种，从平整土地及拉线定位，到挖树坑种树，再到到后期修剪、浇水、喷药、施肥等各个环节，全过程让小朋友参加其中。在劳动中，儿童体验了春、夏耘、秋、冬藏的整个过程，既可以培养自己的劳动技巧，又可以体验到自己的劳动成果的来之不易，感受到人生的伟大。在黄土高原书写的“劳动实践”课程，不仅实现了以劳树德，以劳动提高智力，以劳动强壮体魄，以劳动育美化同心，更是把热爱家乡，回报家乡，建设家乡的种子，深深扎根于乡村儿童的心里。从而不断地激发乡村发展的内生动力与外生动力，大力发展地方特色产业，带动乡村经济的全面振兴。扎根地域劳动，打造劳动实践基地是一种旨在结合地方特色和资源优势，通过实践活动提升学生或社会成员的劳动技能和实践经验的模式，同时为农村教育注入新的活力。

总之，劳动是乡村生活的重要组成部分，也是乡村教育的重要内容。通过劳动教育，可以培养学生的实践能力和创新精神，使他们在劳动中体验成功，增强他们的自信心，提高他们的社会适应能力。还能够促进地方经济的发展和文化的传承，实现教育与社会经济的互动和共赢。

四、振兴乡村教育 赋能乡村振兴

建设美丽乡村是乡村振兴的根本要求和必要条件，而乡村教育则是实现这一目标的重要手段。乡村学校通过其全方位的建设和改革，可以有效地保护和传承乡村文化，提升农村人居环境，为乡村产业兴旺提供智力支持。总的来说，乡村教育在乡村振兴中发挥着基础性、先导性作用。通过不断地改革和创新，我们可以实现巩固拓展教育脱贫攻坚成果同乡村振兴有效衔接，以振兴乡村教育赋能乡村振兴。

第一，乡村教育的定位与发展不是单纯追求教育现代化，更不能脱离教育本土化，是基于乡村教育本土化基础上的乡村教育现代化建设，是教育现代化建设教育本土化彰显的双轨道行进路径。基于“本土化”“在地化”“生活化”的乡村教育革新进一步彰显了乡村教育优势。第二，改变原有的乡村教育“升学至上”的目标追

求, 改变乡村教育在教学内容、教学方法、教学组织形式上被城市教育同质化的现象, 改变课程标准的制定、教材内容的选择在一定程度上忽略了农村学校文化使其处于课程改革边缘的现实遭遇^[1]。因此, 要树立全新的促进农村学生全面和谐发展的素质教育目标, 在教学内容方面结合农村发展实际, 结合乡土文化导向, 突出自身特色。将理论与实际相结合, 进一步推动乡村教育高质量发展。

结语

基于乡村振兴的背景下, I-C-L 多元融合模式可有效整合资源, 促进乡村教育高质量发展。该模式将乡村产业资源、民间传统文化和劳动教育与乡村教育有机结合, 不仅能存进乡村教育高质量发展, 而且能够通过资源整合缩小城乡差距, 推进农村教育公平, 为实现乡村教育的振兴奠定基础。具体来说, 我们可以通过以下几种方式来实现这一目标: 发展特色产业, 为乡村教育提供物质支持; 传承乡土文化, 为乡村教育提供精神支撑; 开展劳动教育, 为乡村教育提供实践支撑。未来可继续完善产业、文化和劳动的联动机制, 使三者相互促进, 激发乡村教育的内生动力, 推动乡村全面振兴。

参考文献

[1] 中共中央国务院印发《中国教育现代化2035》[N]. 人民日报, 2019-02-24(01).

[2] 中华人民共和国中央人民政府. 中共中央国务院关于做好2023年全面推进乡村振兴重点工作的意见[EB/OL]. (2023-02-13) [2023-02-13]. http://www.Gov.cn/zhengce/2023-02/13/content__5741370.htm

[3] 丁学森, 邬志辉, 夏博书. 乡村教育在地化变革的意蕴与路径[J]. 教育理论与实践, 2023, 43(25): 22-27.

[4] 中共中央关于认真学习宣传贯彻党的十九大精神的决定[N]. 人民日报, 2017-11-03(01).

[5] 陈庆, 王杭芳. 产教融合“四体四融”共同体新机制构建与实践[J]. 创新创业理论研究与实践, 2023, 6(01): 171-174.

[6] 譙宁, 蒋绸娟. 乡村教育振兴的现实困境与优化策略[J]. 农村经济与科技, 2023, 34(14): 284-286.

[7] 李晗, 郭馨丹. 乡村振兴背景下高校开展劳动教育的现实价值、困境及路径探索[J]. 农村经济与科技, 2023, 34(23): 261-264.

[8] 霍翠芳, 李白雪. 由分到合: 乡村劳动教育在地化探索[J]. 教育科学论坛, 2023, (16): 11-15.

[9] 王海燕. 振兴乡村教育赋能乡村振兴[J]. 内蒙古教育, 2021, (36): 1.

[10] 马一先, 邓旭. 乡村教育助力乡村振兴的价值意蕴、目标指向与实践路径[J]. 现代教育管理, 2022, (10): 50-57. DOI: 10.16697/j.1674-5485.2022.10.006.

[11] 纪德奎, 张卓. 我国农村学校文化转型论[M]. 北京: 中国社会科学出版社, 2017: 39、223.